

VÉLOCIPÉDES AND THEIR RIDERS IN THE 19TH CENTURY

1.2

THE 1860S AND 1870S VELOCIPÉDE IN 3-D.

BY LORNE SHIELDS, THORNHILL, ONTARIO, CANADA

The Conference celebrated the history of the first recorded Velocipede ride from Paris to Avignon by the Olivier Brothers 150 years ago. The reenactment was a successful event. Examples of vehicles, written accounts, photographs, and other research were presented. However, how was the velocipede actually viewed at the time from a social and mechanical viewpoint? This presentation attempts to provide some answers using stereoscopic cards from the time of the ride in 1868. The integrity of the original photos was maintained even though the stereoptics were converted into modern 3-D images for viewing. Although over 55 slides were shown at the Conference, only 15 have been selected for this, the published Proceedings.

Stereoscopic views from the last part of the 19th century show in microcosm the “Velocipede Scene” of the day, and the visual perspective of these stereoviews adds to our understanding of those times. The images shown here were chosen to illustrate some aspects of velocipediana that held forth in the 1860s and 1870s including satire and humor, fashion, sport, transportation and social history, and women’s liberation.

The best way to view the stereoscopic images in 3-D is with the Stereoviewers of the period. In doing so you are looking at two distinct photos (each with a different eye) while your brain brings the two images together naturally so you see one image

in apparent 3-D. So, stereoscopic cards from the 19th century were converted into viewable anaglyph images with results that were acceptable although not perfect.

The captions found on the stereoptics that are included in this presentation are included in the captions given in the paper.

NOTES OF GRATITUDE

I could not have done the presentation without the assistance of the following friends and associates. Felix Russo of PhotoEd Magazine (Toronto Canada) who unselfishly gave days of his time to the selecting, scanning, enhancing and converting these 19th century stereoviews into Anaglyph images that were used in my presentation at the 26th ICHC.

The balance is in Alphabetical order: Raymond Henry who did so much for me before, during, and after the conference. Gary Sanderson and Raymond Henry who have tirelessly taken on the editing of these proceedings. Marc Scherer who does so much to make the ICHCs internet “things” happen efficiently. Roger Street and John Weiss who gave me the benefit of their knowledge when some clarification was needed, and John also edited both my photos and text. Thanks to one and all who helped make this one of our best conferences. ■



Fig. 1 - A FAMILY LEISURE

Photograph of some family members showing their Stereoscopic Viewer. This type of hand held viewer was most common in the 19th and 20th centuries. Stereoscopic Cards allowed people for the first time to “travel” the world and see in 3 dimensions what an event truly looked like. The cards were often coloured. Their use was widespread within all classes of society as the cost was not onerous but obviously more predominant amongst the middle and upper classes. The first photographic stereoviews were made from Daguerreotypes in the 1850s. This albumen carte de visite (2-1/2” x 4-1/4”) was taken circa 1868 and was produced by E. J. Phippen, Main St. North in Parkhill, Ontario, Canada.



Fig. 2 - THE HAND HELD VIEWER.

This model was called a “Holmes Stereoscope” and was named after its famed inventor, Oliver Wendell Holmes, Sr. Simplicity, practicality & ease of function made this the most popular style of viewer in the 19th & 20th centuries, and it was produced for over 100 years. The stereoview was inset into two wire runners mounted on a slide. There were two prismatic lenses. Moving the slide back and forth adjusted to an individual’s focal point. This type of viewer suited virtually everyone however there were other types of viewers on the market. These were made in many countries. This example is American circa 1870s.

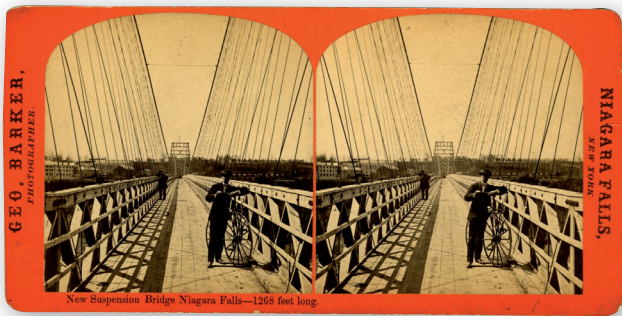


Fig. 3 - STEREOVIEW OF THE NIEW NIAGARA FALLS BRIDGE

This particular view was taken from the Canadian side of the bridge facing the American side. It is a favorite view as the depth perception is excellent and has a French (or Wood's) pattern Velocipede near the front. Clothing was typical of a Velocipede rider of the era. No doubt the photographer wanted to not only show the famous 1,268 feet suspension bridge but also bring modernity into the view by incorporating the Velocipedist. The bridge was officially opened on January 2nd, 1869 (hence the title that it was the "New Suspension Bridge"). Photographer was George Barker who, interestingly was both a Canadian and an American Photographer. Barker came from London, Ontario. Taken circa 1869.

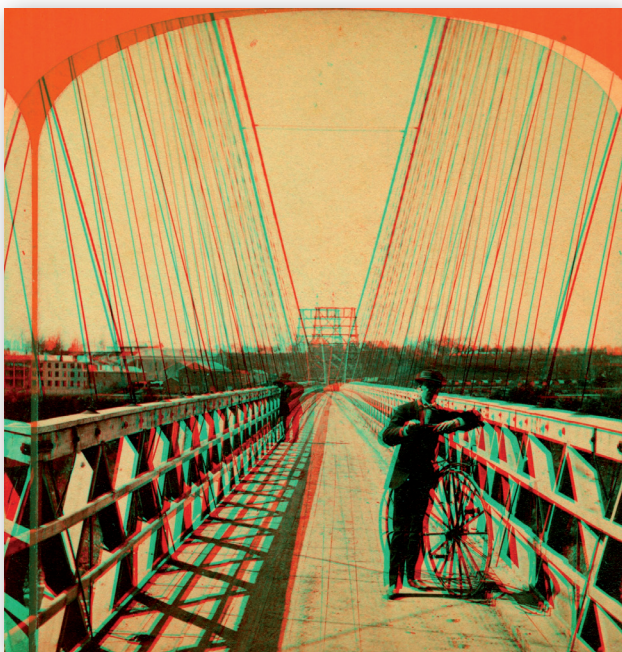


Fig. 4 - ANAGLYPH IMAGE OF THE SUSPENSION BRIDGE

For the presentation we needed to have the images converted to Anaglyph (scanned, each half separated, overlaid and adjusted) for the projection. This is an example of one stereoview converted to a single Anaglyph image which became suitable for projection.

Fig. 5 - 3-D GLASSES AS USED FOR VIEWING DURING THE PRESENTATION

The basic technology for viewing stereoscopic cards in the 19th Century was previously described ⁽¹⁾. When using these glasses, the single Anaglyph image would be seen in 3D by the audience. The red lens covered the person's left eye and blue lens the right eye.

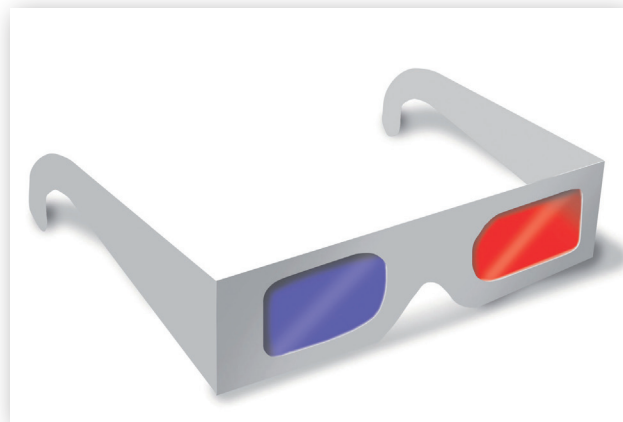


Fig. 6 - " PRESIDENT B(RIGHAM) YOUNG'S RESIDENCE " at the Eagle Gate. This image was taken in Salt Lake City Utah which is the seat of the Mormon church (more formally called the Church of Jesus Christ of Latter-day Saints), and Brigham Young was its leader from 1847 to 1877. The gate was surmounted by a seagull made of wood covered with tin. He did not seem to have lived modestly. This is a great social scene with the townsfolk, carpenters and fellow workmen. There is a small girl on the right side wearing a bonnet. Similar bonnets are still worn today by many of the female followers The modern Velocipede fits right in and has a prominent position at the forefront in the image. French (or Woods) pattern velocipede. This was the first Velocipede in the Utah territory ⁽¹⁾. View taken and sold by CARTER'S VIEW EMPORIUM, EAST TEMPLE ST., SALT LAKE CITY. Taken in 1869.



(I) See image #2.

(II) Information from Nelson B. Wadsworth's *Set in Stone Fixed in Glass - The Mormon's, the West, and Their Photographers*. Signature Books – 1996.



Fig. 7 - IS THIS FUN OR WHAT ?

Let the music begin. A velocipedist is set front and center of an impromptu choir scene. One man is playing the fiddle while another seems to be singing while reading Sheet Music ^(III). In the view there is a Hanlon pattern velocipede and a youth on a standard pattern Juvenile Tricycle with a dog positioned in front. The man on the velocipede is wearing standard pattern high boots. His cap appears to be an unusual pattern. Script on the reverse reads : " Nov. 1874 " . No identification as to place or the photographer. Most likely American.

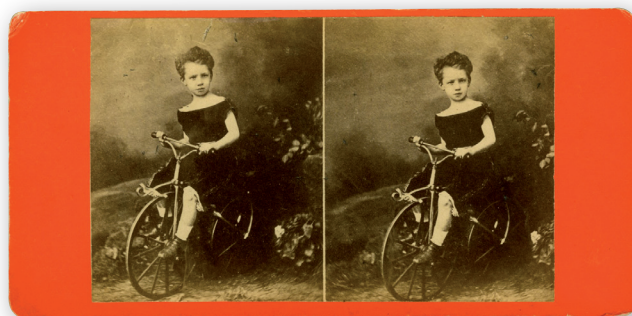


Fig.9- INTRODUCING THE LATEST SENSATION TO YOU OUR THEATRE AUDIENCE

One of the ways in which the Velocipede was introduced to the world was having riders on the Theatre's stage. It was presented to both men and women alike who were likely wealthy enough to afford one of these newfangled inventions. Women could see people handling the velocipede safely. Many of the people riding this type of vehicle on stage were female. For most people it was the first time they saw someone balancing on two wheels. I am unable to discern if this is a male or female rider. The unusual one piece costume appears to be combination of short pants and a blouse. The photographer is J. Gurney & Son, 5th Ave. cor. (corner) 16th St. New York. The card is circa 1871.



Fig. 8 - THE GIRL OF THE PERIOD

This is an interesting social scene for a number of reasons. The clothing she is wearing does not seem to be altered in any way for cycling. It does not make fun of her for riding a Velocipede but more to show that modern ladies can ride a bicycle. She appears attractive, very feminine and seemingly in control of her vehicle. She does not appear to be dressed as an actress or sportsperson but as a middle to upper class lady. Although less common than with male riders, it is well recorded that many women did ride Velocipedes there being a Lady's Velocipede club in Glasgow ^(IV), documented ladies races in France and velocipedes used by ladies at riding schools in America. The bicycle is a standard French or Woods pattern velocipede. The image is taken in a studio with a painted backdrop of a scene with a store at the corner of the street which was in a New England city. The image is hand coloured. The reverse is marked : Robert D. Linn, Hartland, Maine. It is doubtful that Linn was the photographer but rather a vendor of Stereoviews. American circa 1870.



Fig 10 - A FIVE WHEELED VELOCIPEDA CARRIAGE ^(V)

The vehicle was made by Michaux Père et Cie. At some time it was used in the Gaité Theatre's production of a play titled *The White Cat (La Chatte Blanche)*. Photo is dated in script the 14th August, 1869. The image is in the next stereoview is from that play. Albumen print. Size is 12-1/4" x 10". Taken in Paris. Photographer unidentified.

(III) The fiddle & violin are the physically the exact same instrument although the fiddle is a term generally given to some forms of folk or country music.

(IV) From the Author's collection.

(V) For further information re the photo see Claude Reynaud's *Le Velocipède illustré* (Book 1) on pg. 136.



Fig. 11 - THE DEVILS IN HELL

This view is titled: "60. Return to the Races in Hell". An interesting look at contemporary satire. The ladies riding the two front velocipedes are costumed with a goodly amount of leg on view. The two women standing at the back of the carriage where the footmen sat have different attire suitable for female "footmen (footwomen?)". In total there were 5 stereoviews produced using Skeletons & Devils of which 4 were of a single series. The series was called the DIABLERIES (vi). The two Velocipedes at the front of the carriage have figural snake bodies with a "snake head" front (vii). The diorama was table top size and was created using miniatures, painted backdrops and dolls. The view is brown toned albumen French Tissue and is illustrated in colour with the light source emitting from the rear of the view. Published by A. Block in Paris. France circa 1870.



Fig. 13 - AN EXTRAVAGANZA AT THE THEATRE

Scene on stage taken during the play *The White Cat* held in Paris at the Gaité Theatre. Under the title it reads Chateau of the Black Rock (Le Chateau de la Roche Noire). This image helps illustrate the modern concept of the Velocipede and its introduction into society. This Velocipede carriage was obviously used on stage but for what purpose? My thought is that as a prop the velocipede would be a "talking point" thus enhancing the play's popularity. This carriage appears to have 6 wheels; thus slightly different than the promotional photo illustrated previously. The costumes are extreme. This is a tissue mount stereoview with colours hand painted behind the surface. The coloration shows when the light is projected from the rear of the stereoview. Note the variant positioning of the colours. It is not possible to correctly overlay the separated left & right side in order to create the needed Anaglyph image. Consequently a coloured view cannot be projected in 3-D. This 1869 view is from France.



Fig. 12 - A CAMUS VELOCIPÈDE TRICYCLE (viii)

An interesting social scene centering the velocipede in front of a family grouping. Lady is resting on a large box at the rear of the trike. This highly unusual tricycle was constructed incorporating a cast iron body while the steering was effected by a rear axle which pivoted instead of the more common pivoting front forks. The inventor and maker was M. Camus whose patent application #85010 was taken out in Paris on March 31, 1869 and was granted on Jan. 10, 1870. Hand colored albumen stereoview. No identification as to photographer or location. France circa 1869.

(vi) From *Stereo World* magazine of January/February 2012 in the article *Stereoscopic Adventures in Hell* one can grasp the interpretation of these as "... The Diableries are elaborate parodies of life in the 1860s in France, and many cross the line into cleverly disguised satirical comment aimed at the current royals and political leaders of the time." This particular view was expressed ca. 1870.

(vii) The carriage is constructed very much in the manner of that Velocipede carriage as used in the play "The White Cat" Note the platforms at the back of both carriages. See previous stereoview.

(viii) See *Le Vélocipède illustré* (book 2) by Claude Reynaud pages 288 through 291 for other stereoscopic images of the tricycle and a copy of the highly unusual Patent.

(ix) Taken from the report in *The New York Times* of Friday, August 27, 1869.



Fig. 14 - WATER VELOCIPEDES IN BOSTON PUBLIC GARDEN

The stereoview is titled: " 641, Boston Public Garden. Bridge, Velocipede &c." These types of water velocipedes were also used in France, England, and other parts of America. Water Velocipede Races were held in France. This scene illustrates the relaxed atmosphere of the Velocipedists enjoying a summer's outing. The clothing they are wearing does not lend itself to swimming. Note the caps and top hats of the riders. Illustrated are four water velocipedes out for a ride. Two of the names of the velocipede boats are "ROUGH & READY" and "HUMMING BIRD". Albumen Stereoview was taken by C. W. Woodward of Rochester, NY as part of a series titled Massachusetts Scenery. American circa 1871.



Fig. 16 - YOUTH'S PROPELLER VELOCIPED QUADRICYCLE

The youth were riding these types of velocipedes from the 1840s to the end of the 1870s in the USA. They were made in three and four wheel models and were very popular. Propulsion was via Hand levers connected by shafts which were attached directly to the individual rear wheels. Steering was effected by the feet with the attachment to the front wheels. The vehicle was attractively painted and had a buggy pattern seat. This vehicle was likely built by CRANDALL & CO. who had their factory in Vermont. Their letterhead identified themselves as makers of Patent American Perambulators, Patent Hand and Foot Velocipedes. This is a large size stereoview being 7" x 4-1/2". There is no identification. American circa 1873.

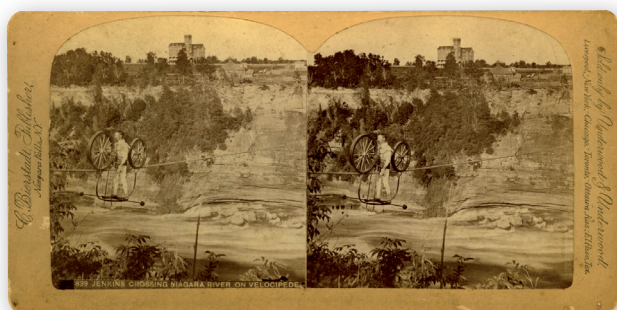


Fig. 15 - PROFESSOR JENKINS CROSSING THE NIAGARA GORGE

The Stereoview is titled : 839 JENKINS CROSSING NIAGARA RIVER ON VELOCIPED. More Velocipede mania. On August 25th, 1869, Professor Jenkins used a velocipede to cross the Niagara Gorge from the Canadian to the American side (X). The length of the rope was 1,000 feet and was 2" in diameter. It was anticipated that the Velocipede to be used would be traditional. It was however an upside down velocipede that ran along the rope while hanging below it rather than on the rope. Some 8,000 at the event paid 25¢ to view the crossing. When the machine was assembled and people saw that it was not going to cross on the rope many of the spectators heard to have said " humbug ", " sold ", " who couldn't " etc. The crowd did seem to accept the feat and Professor Jenkins became a celebrity rather than a scoundrel. The stereoview is marked: C. Bierstadt, Publisher. Niagara Falls, N.Y. American circa 1869.



Fig. 17 - LET US RECORD THE MOMENT

A group of children making their own history. The stereoview is titled : " 80. Chez Le Photographes (Home of the Photographs)". The velocipede horse tricycle is hand cranked with a chain drive to the rear axle. The image captures a great moment in time with both a camera on a tripod and tricycle in the same stereoview. Note the High Button Shoes worn by all. This is a French Tissue stereoview taken in a studio and produced by " Collection E. H. ~ Paris ". It is a part of their Children's Scenes series. France circa 1875.



Fig. 18 - ALWAYS A PRANKSTER

This interesting social scene is taken outside in a backyard or an orchard. The velocipede tricycle was a standard pattern which was a common type at the time. A farmer is standing on a ladder in the background. Someone at the back of the tricycle is holding the rear wheels rendering the vehicle immovable. This is a standard albumen stereoview (this scene was also produced as a French Tissue) ^(X). There are no identification markings. France circa 1870.



Fig. 19 - GAME ON

A velocipede tricyclist and bicyclist are all set to race. The tricyclist is positioned in front (a handicap allowance) at the starting point. He also has a small cigar in his mouth. When studying both cycles one is able to speculate that the two vehicles were likely produced by the same maker as each crank arm and pedal axel are formed from one piece of metal. Both cycles have spool pattern pedals and moustache extensions. French Tissue stereoview has no identification markings. France circa 1869

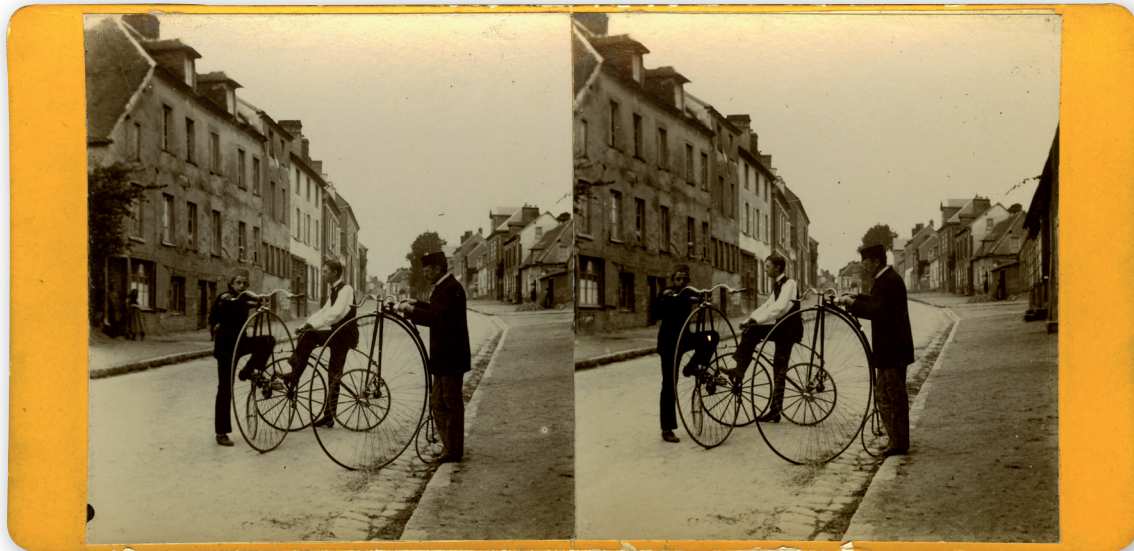


Fig. 20 - NO FURTHER DEVELOPMENTS ARE LIKELY

A wonderful French street scene capturing the passing moments in Velocipede history. Time had run out for our beloved velocipede. The velocipede had been supplanted by the High Wheel (or Ordinary) bicycle for about 10 years before this stereoptic was made. The two High Wheelers seem to be constructed by the same maker. The man on the velocipede does not appear to be using his bicycle as a prop but rather a means of transportation. Hand written in ink on the reverse it says "Les velocipedistes" (spelling is as on card). Stereoview is circa 1883 from France.

(X) From the Author's collection.

Traduction française

VÉLOCIPÈDES ET VÉLOCIPÉDISTES AU 19^E SIÈCLE

1.2

LE VÉLOCIPÈDE DANS LES ANNÉES 1860 ET 1870, EN 3 DIMENSIONS.

PAR LORNE SHIELDS, THORNHILL, CANADA

Traduit par Raymond Henry

La Conférence a célébré la première randonnée à vélocipède de l'histoire, de Paris à Avignon par les frères Olivier, voici 150 ans. La reconstitution de cet événement a été un succès. Des exemples de véhicules, des comptes rendus écrits, des photographies et le fruit d'autres recherches ont été présentés. Cependant, comment le vélocipède était-il effectivement perçu à cette époque du point de vue social et mécanique ? Cette présentation tente de répondre à quelques questions à l'aide de photos cartes stéréoscopiques de 1868, époque approximative de la randonnée. L'intégrité des photos originelles a été conservée lorsque les vues stéréoscopiques ont été converties en images 3 D modernes pour la visualisation. Bien que 55 vues aient été projetées à la Conférence, seulement 15 ont été sélectionnées pour être publiées dans les actes.

Les vues stéréoscopiques de la dernière partie du 19^e siècle montrent le microcosme du vélocipède dans son contexte quotidien, et la perspective visuelle qu'offrent ces images stéréo aide à la compréhension de cette époque. Les images montrées ici ont été choisies pour illustrer quelques aspects de l'engouement vélocipédique qui s'affichait dans les années 1860 et 1870, y compris par la satire et l'humour, la mode, le sport, les transports, l'histoire sociale, et la libération de la femme.

Le meilleur moyen de visionner les images stéréoscopiques en 3 dimensions est d'utiliser la visionneuse stéréoscopique de l'époque. Avec celle-ci, tandis que vous regardez deux photos distinctes, chacune avec un œil différent, votre cerveau réunit les deux images, de sorte que vous ne voyez qu'une seule image en apparentes trois dimensions. Pour rendre cette impression, les photos cartes stéréoscopiques du 19^e siècle ont été converties en images anaglyphes visualisables. Bien qu'imparfait, le résultat est acceptable. ■

LES VUES ET LEURS LÉGENDES

Fig 1 - LOISIRS EN FAMILLE

Photographie de quelques membres d'une famille montrant leur visionneuse stéréoscopique (sur la table). Ce type de

visionneuse à main était le plus courant aux 19^e et 20^e siècles. Les photos cartes stéréoscopiques permettaient aux gens, pour la première fois, de voyager à travers le monde et de voir en trois dimensions à quoi ressemblait réellement un événement. Elles étaient souvent coloriées. Leur usage était répandu dans toutes les classes de la société parce que leur coût n'était pas élevé, mais évidemment elles l'étaient davantage dans les classes moyenne et supérieure. Les premières photographies stéréoscopiques furent réalisées à partir de daguerrotypes dans les années 1850. La photo de cette carte de visite à l'albumine (63 mm x 108 mm) fut prise vers 1868 et fut tirée par E. J. Phippen, Main St. North à Parkhill, Ontario, Canada.

Fig 2 - LA VISIONNEUSE À LA MAIN

Ce modèle était appelé " Stéréoscope Holmes ". Ce nom lui fut donné d'après son célèbre inventeur, Oliver Wendell Holmes Senior. La simplicité, la praticité et la facilité de fonctionnement en ont fait le plus populaire modèle de visionneuse des 19^e et 20^e siècles. Il fut produit durant plus de 100 ans. La vue stéréo était insérée dans deux fils métalliques montés sur une lame. Il y avait deux lentilles prismatiques. On déplaçait la vue d'arrière en avant pour faire la mise au point. Ce type de visionneuse convenait pratiquement à tout le monde, cependant il y en eut d'autres sur le marché. Ils furent fabriqués dans de nombreux pays. Celui-ci est américain et date environ des années 1870.

Fig 3 - VUE STÉRÉO DU PONT SUSPENDU DES CHUTES DU NIAGARA

Cette vue originale fut prise depuis le côté canadien du pont, en regardant le côté américain. C'est une de mes vues favorites parce que la perception de la profondeur est excellente et qu'elle a sur le devant un vélocipède d'un modèle français (ou un vélocipède de marque Woods). Le vêtement est typique des vélocipédistes de l'époque. Il ne fait aucun doute que le photographe n'a pas seulement voulu montrer le célèbre pont suspendu long de 1268 pieds (3220 m), mais aussi apporter une touche de modernité avec le vélocipédiste. Le pont fut inauguré le 2 janvier 1869 (d'où le titre de " nouveau pont

suspendu ”). Le photographe était Georges Barker qui, c'est intéressant, était à la fois photographe canadien et américain. Barker venait de London, Ontario. Photo prise vers 1869.

Fig 4 - IMAGE ANAGLYPHE DU PONT SUSPENDU

Pour la projection pendant la présentation, nous avons besoin, avons-nous dit, de convertir les images en anaglyphes (numérisées, chaque moitié séparée, superposées et ajustées). Ceci est un exemple d'une vue stéréoscopique convertie en une image anaglyphe unique, devenue adaptée à la projection.

Fig 5 - LUNETTES POUR VOIR EN 3D LES VUES PROJETÉES DURANT LA PRÉSENTATION

La technologie de base pour visionner les photos cartes stéréoscopiques au 19^e siècle a été précédemment décrite ⁽¹⁾. En utilisant ces lunettes, l'unique image anaglyphe peut être vue en 3D par l'assistance. Le “ verre ” rouge correspond à l'œil gauche de la personne et le bleu à l'œil droit.

Fig 6 - LA RÉSIDENCE DU PRÉSIDENT B. (BRIGHAM) YOUNG À LA PORTE DE L'AIGLE

Cette photo a été prise à Salt Lake City (Utah), siège de l'église des Mormons (plus exactement appelée l'Église de Jésus-Christ des saints des derniers jours) dont Brigham Young fut le chef de 1847 à 1877. L'entrée est surmontée d'un aigle en bois recouvert d'étain. Young ne semble pas avoir vécu modestement. C'est une belle scène de société avec des citadins, des charpentiers et d'autres ouvriers. Une petite fille coiffée d'un bonnet se trouve sur le côté droit. Des bonnets semblables sont encore portés aujourd'hui par beaucoup de femmes adeptes de cette église. Le vélocipède moderne s'harmonise parfaitement à la scène et occupe une position privilégiée au devant de l'image. Il est d'un modèle français (ou c'est un Woods). C'était le premier vélocipède sur le territoire de l'Utah ⁽²⁾. Photo prise en 1869 et vendue par Carter's View Emporium, East Temple Street, Salt lake City.

Fig 7 - N'EST-CE PAS AMUSANT ? QUE LA MUSIQUE COMMENCE !

Un vélocipédiste est assis devant et au centre d'une chorale improvisée. Un homme joue du violon tandis qu'un autre semble chanter en lisant une partition ⁽³⁾. Le vélocipède est un modèle Hanlon et l'adolescent monte un tricycle standard Juvenile, un chien est couché devant lui. Le vélocipédiste porte de hautes bottes communes à l'époque. Sa casquette ne semble pas d'un modèle courant. On peut lire, écrit au dos de la carte : “ Nov. 1874 ” Aucune indication du lieu ni du photographe. Photo très probablement américaine.

Fig 8 - LA JEUNE FILLE DE L'ÉPOQUE

C'est une scène de société intéressante pour de nombreuses raisons. Les vêtements que la jeune fille porte ne semblent en aucun cas avoir été modifiés pour cycliser. Il ne s'agit pas de se moquer d'elle parce qu'elle chevauche un vélocipède, mais plutôt de montrer qu'une femme moderne peut aller à véloc. Elle apparaît séduisante, très féminine et semble être à l'aise sur son véhicule. Elle ne semble pas être habillée comme une actrice ou une sportive mais comme une jeune personne appartenant à la classe moyenne ou supérieure. Bien que ce soit

moins commun que pour les hommes, il est bien connu que beaucoup de femmes roulaient à vélocipède, qu'il y avait un club de dames vélocipédistes à Glasgow ⁽⁴⁾, que des courses de dames se déroulaient en France et que les manèges pour apprendre à monter à vélocipède accueillait aussi des dames en Amérique. Le vélocipède de l'image est d'un modèle français standard, ou de marque Woods. La photo est prise en studio avec en arrière-plan une toile peinte représentant un magasin au coin d'une rue d'une ville de la Nouvelle-Angleterre. Elle est coloriée à la main (colorisée). Au revers est marqué : Robert D. Linn, Hartland, Maine. Il est douteux que Linn soit le photographe, il doit plutôt être un vendeur de vues stéréoscopiques. Photo américaine, vers 1870.

Fig 9 - VOICI LE DERNIER ÉVÉNEMENT À SENSATION POUR VOUS, NOTRE PUBLIC DU THÉÂTRE

Les évolutions sur la scène des théâtres furent l'un des moyens par lesquels le vélocipède se répandit dans le monde. Là, il était présenté à la fois aux hommes et aux femmes qui étaient assez argentés pour se permettre d'acheter une de ces inventions d'un nouveau genre. Les femmes pouvaient voir des personnes faire du vélocipède sans problème. Beaucoup de personnes qui évoluaient sur scène à vélocipède étaient du sexe féminin. Pour beaucoup de gens, c'était la première fois qu'ils voyaient quelqu'un en équilibre sur deux roues. Je suis incapable de discerner s'il s'agit ici d'un garçon ou d'une fille. L'inhabituel costume d'une seule pièce paraît être la combinaison d'un pantalon court et d'une blouse. Le photographe est J. Gurney & Son, 5th Ave. Cor.(corner) 16th St. New-York (au coin de la 5e avenue de la 16e rue). Environ 1871.

Fig 10 - UNE VOITURE VÉLOCIPÈDE À CINQ ROUES ⁽⁵⁾

Le véhicule fut construit par Michaux Père et C^{ie}. Pendant quelque temps, il fut utilisé au théâtre de la Gaîté, à Paris, dans une pièce intitulée La chatte blanche. Une inscription date la photo du 14 août 1869. On le retrouve dans la vue stéréoscopique suivante de la pièce. Impression à l'albumine. Dimensions : 311 mm x 254 mm. Photo faite à Paris, photographe inconnu.

Fig 11 - UN SOMPTUEUX SPECTACLE AU THÉÂTRE

La photo représente la scène durant une représentation de La chatte blanche au théâtre de la Gaîté. Sous le titre, on peut lire “ Le château de la Roche noire ”. L'image permet d'illustrer le concept moderne du vélocipède et son introduction dans la société. La voiture vélocipède est évidemment utilisée sur scène, mais dans quel but ? Mon opinion est que le vélocipède ne serait qu'accessoire et surtout un moyen de faire parler de la pièce. La voiture paraît avoir ici six roues : donc légèrement différente de la photo promotionnelle précédente. Les costumes sont excentriques. C'est une vue stéréo trafiquée avec des couleurs peintes à la main sous la surface. La coloration apparaît lorsqu'on l'éclaire par derrière. Notez les différents positionnements des couleurs. Il n'est pas possible de séparer puis de superposer correctement les côtés droit et gauche afin de créer l'image anaglyphe dont on a besoin. Par conséquent, une vue coloriée ne peut pas être projetée en 3 D. Photo française prise en 1869.

Fig 12 - LES DIABLES EN ENFER

Cette vue est intitulée : " Retour des courses en enfer ". Un regard intéressant sur la satire contemporaine. Les robes des dames montant les deux premiers vélocipèdes laissent voir une bonne partie de leurs jambes. Les deux dames qui se tiennent derrière la voiture à la place réservée aux valets de pied ont une tenue différente adaptée à des " valets de pied " de sexe féminin. On connaît au total cinq vues stéréo éditées comportant des squelettes et des diables, dont quatre de la même série. Les séries sont appelées " les diableries " ^(VI). Les deux vélocipèdes précédant la voiture figurent un corps de reptile et ont à l'avant une tête de serpent ^(VII). Le diorama était un tableau de grande dimension, créé en utilisant des miniatures, des toiles peintes et des poupées. La vue est un tirage à l'albumine d'un ton brun utilisant la technique dite du French Tissue ^(VIII). Elle apparaît en couleur lorsqu'on l'éclaire par derrière. *Éditée par A. Block à Paris vers 1870.*

Fig 13 - TRICYCLE VÉLOCIPÈDE DE MARQUE CAMUS ^(IX)

Une intéressante scène de société avec une famille groupée autour d'un vélocipède. La dame s'appuie sur une grande boîte à l'arrière du tricycle. Ce très rare tricycle est construit avec un corps en fonte et le changement de direction s'effectue par le pivotement de l'axe arrière au lieu de l'habituel pivotement de la fourche de la roue avant. Le fabricant était l'inventeur, M. Camus, dont le brevet n° 85 010 a été déposé le 31 mars 1869 à Paris et accordé le 10 janvier 1870. Vue à l'albumine colorisée à la main. Pas d'indication du lieu ni du photographe. Environ 1869, en France.

Fig 14 - VÉLOCIPÈDES AQUATIQUES DANS LE JARDIN PUBLIC DE BOSTON

La vue est titrée : " 641, Boston public Garden. Bridge, Velocipede & c. " Ces types de vélocipède aquatique étaient aussi en usage en France, en Angleterre et dans d'autres régions d'Amérique. Des courses de vélocipèdes aquatiques étaient organisées en France.

Cette scène montre des vélocipédistes profitant d'une sortie d'été dans une atmosphère de détente. Les vêtements qu'ils portent ne se prêtent pas à la baignade. Notez leurs chapeaux et leurs hauts de forme. On compte quatre vélocipèdes aquatiques. On peut lire les noms de deux d'entre eux : " Rough & Ready " pour l'un, " Humming Bird " pour l'autre. Le tirage stéréoscopique à l'albumine a été fait par C. W. Woodward de Rochester, New-York, il fait partie d'une série intitulée " Massachusetts Scenery ". Vers 1871.

Fig 15 - LE PROFESSEUR JEKKINS TRAVERSANT LA GORGE DU NIAGARA

La vue a pour titre : " 839. Jekkins crossing Niagara River on velocipede " (Jekkins traversant la rivière Niagara sur un vélocipède). Plus fort que la manie du vélocipède ! Le 25 août 1869, le professeur Jekkins utilisa un vélocipède pour traverser la gorge du Niagara de la rive canadienne jusqu'à la rive américaine ^(X). La longueur de la corde était de 1000 pieds (305 m) et son diamètre de 2 pouces (5 cm). Il était prévu que le vélocipède utilisé serait traditionnel. Ce fut cependant un vélocipède avec, si l'on peut dire, la tête en bas qui circula le long de la corde, pendu au-dessous d'elle au lieu de rouler au-dessus ! Quelque 8000 personnes payèrent 25 c. pour

assister à l'événement et le voir traverser. Quand la machine fut assemblée et que les gens virent qu'il n'allait pas traverser sur la corde, l'on entendit beaucoup de spectateurs prononcer : " fumisterie ", " vendu ", " qu'il ne pourrait pas ", etc. Cependant la foule sembla accepter l'exploit et le professeur Jekkins devint une célébrité plutôt qu'un moins que rien. L'inscription sur la vue est : " C. Bierstadt, Publisher. Niagara Falls, N.Y. » Vers 1869.

Fig 16 - UN QUADRICYCLE VÉLOCIPÈDE D'ENFANT

Aux USA, les jeunes enfants utilisèrent ces types de vélocipède des années 1840 jusqu'à la fin des années 1870. Ils étaient à trois ou quatre roues, et très populaires. La propulsion se faisait par des leviers manuels articulés à des tiges directement reliées aux roues arrière indépendantes l'une de l'autre. La direction s'effectuait par la pièce d'appui des pieds, articulée et reliée aux roues avant. Le véhicule était peint de couleur attrayante et avait un siège en forme de poussette. Ce quadricycle fut probablement construit par Crandall & Co. qui avaient leur usine à Vermont. L'en-tête de leur papier à lettre indique qu'ils sont fabricants de poussettes américaines brevetées, et de vélocipèdes propulsés par les mains et par les pieds également brevetés. La vue stéréoscopique est grande : 18 cm x 11,4 cm. Il n'y a pas d'inscription. Amérique, vers 1873.

Fig 17 - LAISSEZ-NOUS FIXER L'INSTANT

Un groupe d'enfants qui font leur propre histoire. La vue est intitulée : " Chez le photographe ". Le tricycle vélocipède à corps de cheval est propulsé manuellement par des manivelles reliées aux roues arrière par une chaîne. L'image fixe un instant mémorable, avec à la fois un appareil photo sur un trépied et un tricycle sur la même vue. Notez les chaussures très montantes des enfants. C'est une vue stéréoscopique utilisant la technique French Tissue, réalisée en studio et commercialisée par E. H. à Paris. Elle fait partie de la série " Scènes enfantines ". Vers 1875.

- (I) Voir figure 2.
- (II) Information de Nelson B. Wadsworth's. Set in Stone Fixed in Glass - The Mormon's, the West, and their Photographers. Signature Books, 1996.
- (III) L'auteur précise que le mot " fiddle " qu'il utilise pour désigner le violon désigne exactement le même instrument que " violon ", mais qu'il est généralement employé pour la musique populaire ou campagnarde. Conclusion du traducteur : ce n'est pas un stradivarius.
- (IV) D'après la collection de l'auteur.
- (V) Pour plus de renseignements, consulter *Le Vélocipède illustré*, tome 1, de Claude Reynaud (musée Vélo Moto, château de Bosc, Domazan, Gard), page 136.
- (VI) De *Stereo World*, revue de janvier-février 2012 dans l'article : *Stereoscopic adventures in hell*, ce qu'on peut interpréter comme : Les diableries sont une parodie élaborée de la vie des années 1860 en France, et beaucoup dépassent les bornes du commentaire satirique habilement déguisé visant les leaders politiques de l'époque. Ce moyen d'expression particulier a été utilisé vers 1870.
- (VII) La construction de la voiture est très proche de celle utilisée dans la pièce *La chatte blanche*. Notez la plateforme à l'arrière des deux voitures. Voir la vue précédente.
- (VIII) Technique particulière pour les vues stéréoscopiques. Explications et belles illustrations sur Internet en tapant : french tissue technique - back to 3d collections of stereo... (note du traducteur).
- (IX) Voir *Le vélocipède illustré*, tome 2, cité précédemment, page 288 à 291 pour d'autres images stéréoscopiques du tricycle et une très rare copie du brevet.
- (X) D'après l'article du *New York Times* du vendredi 27 août 1869.

Fig 18 - IL Y A TOUJOURS UN FARCEUR

Cette intéressante scène de société est photographiée en extérieur dans une cour ou un verger. Le tricycle vélocipède est d'un modèle standard commun à l'époque. A l'arrière-plan, un fermier se tient sur une échelle. Quelqu'un à l'arrière du tricycle tient les roues pour immobiliser le véhicule. C'est un tirage standard à l'albumine (cette scène fut aussi produite en French Tissue) ^(XI). Aucune inscription. France, vers 1870.

Fig 19 - JOUONS !

Un tricycliste et un vélocipédiste vont faire la course. Le tricycliste est devant (un bonus en raison de son handicap), au point de départ. Il a un petit cigare à la bouche. Quand on examine les deux cycles, on est amené à penser qu'ils sortent probablement du même fabricant parce que les manivelles et les axes des pédales sont formés d'une seule pièce de métal. Les deux cycles ont des pédales bobines et des moustaches (repos de jambes). Cette vue stéréo French Tissue n'a pas d'inscription. France, vers 1869.

Fig 20 - PROBABLEMENT AUCUN AUTRE PROGRÈS

Une belle scène de rue française témoignant que le vélocipède fait désormais partie de l'histoire. Le temps de notre cher vélocipède est passé. Il a été supplanté par le grand bi depuis environ dix ans déjà lorsque cette photo a été prise. Les deux grands bi semblent avoir été construits par le même fabricant. L'homme sur le vélocipède ne paraît pas utiliser celui-ci accessoirement mais s'en servir comme moyen de transport. Au dos, une inscription manuelle à l'encre : " Les vélocipédistes ". France, vers 1883.

REMERCIEMENTS

Je n'aurais pu faire cette présentation sans l'assistance des amis et complices suivants : Félix Russo de *Photo Ed. Magazine* (Toronto, Canada) qui a généreusement passé des journées entières à sélectionner, numériser, améliorer et convertir ces images stéréoscopiques du 19^e siècle en images anaglyphes afin que je puisse les présenter à notre conférence.

Et par ordre alphabétique : Raymond Henry, qui a tant fait pour moi avant, pendant et après la conférence. Andrew Ritchie, qui m'a gracieusement assisté dans la rédaction de ces textes pour les actes. Gary Sanderson, qui se consacre sans relâche à l'édition de ces actes et de nos nombreuses communications. Marc Scherer, qui a tant fait pour rendre le site Internet des ICHC efficace. Roger Street et John Weiss, qui me firent profiter de leurs connaissances lorsque des éclaircissements s'avérèrent nécessaires, John accola aussi mes photos à mon texte. Merci à toutes celles et à tous ceux qui ont contribué à faire de cette conférence l'une de nos meilleures.

(XI) Collection de l'auteur.